



CONTENTS 今月の 主な内容

老健のへじ入所コーナー	P.2
生活支援ハウスのへじ入居者募集	
老健のへじ通所コーナー	P.3
ショートステイのへじ	
デイサービスはまなす	P.4
グループホームのへじ	
生活支援ハウスのへじ	P.5
のへじ栄養管理室	
令和2年度社会福祉法人福祉の里 利用者満足度調査の結果について	P.6

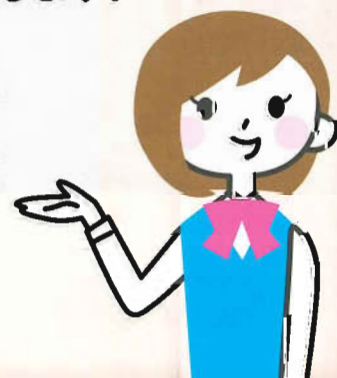


福祉の里をご利用の皆様とご家族様へ 「介護保険改定に伴う変更について」

令和3年4月から介護報酬改定により、サービス体制や料金体系が変更となりました。そのため利用契約の更新が必要となりますので、各事業所の職員が順次個別にお伺いし、ご説明させて頂いております。

大変お手数をおかけしますが、御説明の際に、ご利用されている方と代理人（家族等）の印鑑のご準備をお願いします。

なお上記についてのお問い合わせは、各事業所までお願い致します。



福祉の里 施設連絡先

■介護老人保健施設 のへじ **TEL 0175-65-2333**
■総合福祉センター のへじ **TEL 0175-65-2225**

老健のへじデイケア専用回線

TEL 0175-65-2055

検索は「福祉の里 のへじ」で!

www.fukushinosato.com
www.福祉の里.jp



老健のへじ 入所コーナー

5・6月の行事

6月3日
おやつ作り
(プリンアラモード)
6月12日 お誕生会

海・山・花 虹の街

4月1日は老健のへじの開設20周年記念日で昼食は特別な行事食がふるまわれました。天ぷらや茶わん蒸しがのったお膳を目の前にし「おいしそうだなあ〜」「ずいぶん豪華なご飯きたな」と喜ばれていました。もちろん味も大満足でした!!

老健のへじ開設記念日!!



おやつ作り〜生どら焼き〜

4月のおやつ作りは「生どら焼き」を作りました。利用者様にはあんこを小さく丸めて頂き、焼き上がった生地を生クリームとあんこを挟んで頂きました。さすがみなさん、手際が良く、とても美味しそうな生どら焼きが出来上がりました。



5月の誕生者

平尾コト様

山村カネ様

♥お誕生日おめでとうございます。♥

生活支援ハウスのへじ 入居者募集

??どんな人が入れるの??

- ・野辺地町に住所がある方
- ・おおむね60歳以上で一人暮らしに不安のある方
- ・家族の援助を受けることが困難な方

などなど・・・

介護認定を受けていなくても入れます

☆☆入居者様の声☆☆

- ・病気の後、一人暮らしは心配だったけど元気になるまでいられて助かった!
- ・施設に泊まるのは初めてで緊張したけど友達ができて楽しかった!



担当のケアマネさんや
私たちにお気軽にご相談ください♪



お問い合わせ：齊藤 / 対馬
☎ 0175-65-2225 (代)

老健のへじ 通所コーナー

5・6月の行事

- 5月20日 おやつ作り(鯉のぼりクレープ)
- 6月9日 おやつ作り(フルーツパフェ)
- 6月12日 誕生会

開設記念「のど自慢大会」

4月1日、老健のへじ開設記念日にのど自慢大会を行いました。たくさんの利用者様に歌って頂き、さらに今年は職員が早口ことばを練習して披露しました。久しぶりの施設内行事は大盛況でした。



お誕生会

毎月1回のお誕生会。デイケアでは写真と花束のプレゼントを差し上げています。4月は「喜寿」を迎えた利用者様のお祝いもさせていただきました。皆様とってもいい笑顔の写真が撮れました。



5月の誕生者

♥お誕生日おめでとうございます。♥

泉山キヨ様	上野恭二様	蛸名ハマ様	坂下洋子様
淋代隆志様	澤田ひろ子様	柴崎和子様	高山由貴子様
大丸ヨシノ様	西堀良子様	松尾柳子様	三上山イヨ様
山上操様	山田昭弘様		

ショートステイのへじ

5・6月の行事

- 5月21日 つつじ見物(七戸町天王神社)
- 5月25日 誕生会
- 6月10日 おやつ作り(ベビーカステラ)

誕生会

3月25日に中村マツ子様のお誕生会を行いました。おめでとうございます。3月14日で81歳を迎えられ「若いね～」と驚かれていました。職員が紙で作ったチューリップの花束と写真をプレゼントすると満面の笑顔で「ありがとう」と喜ばれていました。いつまでもお元気で長生きして下さいね。



おやつ作り(桜餅)

4月12日、感染症対策をしっかりと行い桜餅を作りました。皆さんエプロン姿がお似合いで、手慣れた様子で上手に作っていました。生地がモチモチしていて、とても美味しかったです。



デイサービスはまなす

5・6月の行事

- 5月16日 おやつ作り(いちご大福)
- 5月25日 誕生会
- 6月2.11日 おやつ作り(柏もち)

おやつ作り「海鮮チヂミ」

カルシウム豊富な干し桜えびと免疫力を高めるニラを使った、身体にうれしい海鮮チヂミを作りました。チヂミを作るのはもちろん、食べるのが初めての方も多く、焼いたニラの香ばしさと酸味の効いた特製ダレ、表面はカリッ中はモチッとした食感にも食欲をそそられて大満足いただけただようです。



作品作り「さくらの中皿」

牛乳パックをリサイクルし、桜モチーフの中皿を制作しました。お花紙を思い思いの形に千切り、皿に模様を貼り付けていく作業では、色彩のバランスに悩みながら楽しまれていました。完成した中皿は小物入れや、マスク置きなど様々な用途に活用できそうです。



5月の誕生者

亀田 キヨエ 様
細川 イソ 様

小林 信子 様

田 荷 ト シ 様

畑 口 つ や 様

♥お誕生日おめでとうございます。♥

グループホームのへじ

5・6月の行事

- 5月18日 おやつ作り(あんみつ)
- 6月6日 誕生日会
- 6月11日 おやつ作り(お好み焼き)

米寿のお祝い

3月30日に小川弘子様、4月20日に小田川弘子様の88歳の誕生日会が行われました。偶然にもお2人とも米寿ということで「同級生同士、これからも頑張りましょう。」とお互いに握手を交わし喜ばれていました。これからも素敵な笑顔でお過ごし下さい。



おやつ作り

4月9日、クレープを作りました。生地の中の真ん中にたっぷりの生クリームと果物、チョコチップを乗せて包みます。最後にチョコソースをかけたら出来上がり。見た目も華やかで皆様「凄い！」と大興奮。旬の苺はほのかに酸味があり、甘い生クリームやチョコと相性抜群！あっという間に完食されていました。



生活支援ハウスのへじ

5・6月の行事

5月20日 昼食作り
5月27日 おやつ作り(エビ入りお好み焼き)
6月3日 映画鑑賞会
6月10日 昼食作り

おやつ作り《桜あんのどら焼き》 作品づくり 絵画『夜桜』

4月のおやつ作りで『桜あんのどら焼き』を作りました。あんは桜の葉を混ぜ込み、ちょっぴり感じる塩気が桜の味と香りをさらに惹きたてます。抹茶生地ではさみ春色満載!! お昼ご飯を食べた後でもやっぱり別腹でした!!



木の幹や枝は筆を使っていますが花びらは台所スポンジの目の粗い方に絵の具をつけてポンポンと押し当てています。赤、ピンク、白の順です。散っている桜の花びらは綿棒を使っています。またスポンジを使わずに全部筆だけで桜を表現した方もいました。「この歳で桜の絵を描くなんて思ってもみなかったけどすごく素敵!」と皆様感動。遅咲きの芸術家が誕生した瞬間でした。



のへじ栄養管理室

行事食

4月1日は、開設記念行事食として、「天井(えび・さつま芋・ピーマン・茄子)・すまし汁・茶碗蒸し・うどの酢味噌和え・果物盛り合わせ(いちご・キウイフルーツ)」を提供しました。

うどの酢味噌和えの「うど」についてご紹介します。うどには「ジテルペンアルデヒド」という栄養成分が含まれています。この成分は、血液の循環を改善し、疲労回復に効果があると言われています。また、「アスパラギン酸」も含まれており、アンモニアなどの有害物質を体外に排出する効果があるそうです。みなさんもぜひ食べてみてください!



行事食のお知らせ

5月9日は、母の日行事食で「筍ご飯・八杯汁・天ぷら盛り合わせ(えび・さつま芋・ピーマン)・菜の花おかか和え・メロン」の提供を行いました。6月号の広報でご紹介します♪

令和2年度福祉の里 利用者様満足度調査より

今月は「ショートステイのへじ」と「生活支援ハウスのへじ」「グループホームのへじ」に対してのご意見・ご要望に回答させていただきます。

皆様からの御要望に対する回答は広報誌やホームページにも順次掲載しております。

《ショートステイのへじ》

ご意見
・
ご要望

・私どもにも懇切丁寧な対応をしていただいておりますので、本人にもと、感じております。ありがとうございます。
・お部屋も一人部屋ですので、誰にも気兼ねなく過ごせますので、とても気に入っています。お食事も味付けが良く気に入っています。
・声掛けをしてもらい、気持ち良くショートステイを利用しているのでありがたく、これからも利用したいです。

回答

ご利用いただき、ありがとうございました。
これからも、ご利用者様にもご家族にも満足していただけるサービスが提供できるように、業務に励んで行きたいと思っております。

《生活支援ハウスのへじ》

ご意見
・
ご要望

・一人暮らしで不安があったので、利用できて良かったです。
・今後も当事業所を利用したいと思っております。感謝しております。

回答

これからも、安心してご利用いただけるように、皆様からのご意見に耳を傾けていきたいと思っております。
また、生活支援ハウスは5月から若干の空き部屋が出てきますので、入居希望の方がいらっしゃいましたらご紹介の程、宜しくお願い致します。

《グループホームのへじ》

ご意見
・
ご要望

・コロナの関係で施設に行く事もあまりなく、職員とも気軽に話せる機会がないので内容は良く分ってません。でも、本人に何か不都合があれば、その都度、電話連絡をくれ、詳しく説明してくれるので安心しています。
・家族である子供（私と兄）が二人とも県外に住んでいる為、今年はコロナの影響で帰省も出来ずにおります。でも、電話で本人と話す元気そうだし、職員の方も丁寧に対応してくださるので安心しています。
・外部との接触が限られるコロナ禍に於いて、なるべく刺激の多い日常生活をお願いいたします。

回答

コロナ禍でご家族との面会が制限されはじめてから、一年以上経過してしまいました。
グループホームでは毎日の体操や歩行運動・レクリエーション・食事作りの他にも週1回は行事を企画し実施しています。
これからも、利用者様に楽しみや生きがいのある生活を送っていただけるように努めていきたいと思っております。また、ご家族にはグループホーム便りや電話等で生活の様子を詳しくお伝えしていきたいと思っております。

■発行人／社会福祉法人 福祉の里
〒039-3129 野辺地町餅栗川原4

TEL 0175-65-2333 FAX 0175-65-1808